

DECYZJA NR 27 / L / 2011
O LOKALIZACJI INWESTYCJI CELU PUBLICZNEGO

Stosownie do przepisów art. 104 Kodeksu postępowania administracyjnego oraz art. 4 ust.2 pkt 1 , art. 50 ust 1, art. 51 ust. 1pkt 2 ustawy z dnia 27 marca 2003r o planowaniu i zagospodarowaniu przestrzennym (Dz. U. Nr 80 z 2003r , poz. 717 z późn. zm.)

Po rozpatrzeniu wniosku: Warszawskiej Kolei Dojazdowej Sp. z o.o. w sprawie ustalenia warunków lokalizacji inwestycji celu publicznego - budowy słupów wsporczych kamer monitoringu oraz wyświetlaczy Systemu Informacji Pasażerskiej wraz z niezbędną infrastrukturą na terenie części działki nr 74/9 obr 23 stanowiących przystanek osobowy WKD przy ul. Kraszewskiego i ul. Ewy i na terenie części działki nr 89/18 i 89/19 obr 27 stanowiącej przystanek osobowy WKD przy ul. Dolnej i ul. Błękitnej w Pruszkowie.

USTALAM

WARUNKI LOKALIZACJI INWESTYCJI CELU PUBLICZNEGO dla : budowy słupów wsporczych kamer monitoringu oraz wyświetlaczy Systemu Informacji Pasażerskiej wraz z niezbędną infrastrukturą na terenie części działki nr 74/9 obr 23 stanowiącej przystanek osobowy WKD przy ul. Kraszewskiego i ul. Ewy i na terenie części działki nr 89/18i 89/19 obr 27 stanowiących przystanek osobowy WKD przy ul. Dolnej i ul. Błękitnej w Pruszkowie na terenie oznaczonym na mapie stanowiącej integralną część decyzji

1. **Rodzaj zabudowy :** infrastruktura techniczna
2. **Funkcja zabudowy :** konstrukcja wsporcza kamer monitoringu oraz wyświetlaczy Systemu Informacji Pasażerskiej wraz z niezbędną infrastrukturą

Warunki i szczegółowe zasady zagospodarowania terenu oraz jego zabudowy :

- I. **Warunki i wymagania ochrony i kształtowania ładu przestrzennego :**
 - Inwestycja realizowana będzie na terenie części działki nr 74/9 obr 23 i nr 89/18i 89/19 obr 27 stanowiących przystanki osobowe WKD,
 - Projektowana inwestycja stanowi wyposażenie w media istniejącej infrastruktury technicznej
 - ustala się zasadę lokalizacji urządzeń i sieci infrastruktury technicznej przy zachowaniu przepisów szczególnych
 - ustala się prowadzenie budowy (rozbudowy) sieci na podstawie warunków i danych technicznych uzyskanych od właściwego dla danej sieci zarządcy .
- II. **Warunki ochrony środowiska i zdrowia ludzi oraz dziedzictwa kulturowego i zabytków oraz dóbr kultury współczesnej.**
 1. Ewentualna wycinka istniejących drzew kolidujących z inwestycją wymaga uzyskania decyzji Wydziału Ochrony Środowiska tut. Urzędu .
 2. Inwestor realizujący przedsięwzięcie jest obowiązany uwzględnić ochronę środowiska na obszarze prowadzenia prac, a w szczególności ochronę gleby, zieleni, naturalnego ukształtowania terenu i stosunków wodnych. (wg. Art. 75.1 Prawo ochrony środowiska).
 3. Przedsięwzięcie nie zostało ujęte w Rozporządzeniu Rady Ministrów z dnia 9 listopada 2004r w sprawie określenia rodzajów przedsięwzięć mogących znacząco oddziaływać na środowisko oraz szczegółowych uwarunkowań związanych z kwalifikowaniem przedsięwzięcia do sporządzenia raportu o oddziaływaniu na środowisko (Dz. U. Nr 257 z 2004r poz. 2573 z późn. zmian.) .
- III. **Warunki obsługi w zakresie infrastruktury technicznej:**
 1. Warunki techniczne dla budowy przyłącza energetycznego określi zarządca sieci
 2. Przed wystąpieniem o wydanie pozwolenia na budowę, należy uzyskać zezwolenie na umieszczenie urządzenia od zarządcy terenu.
 3. Ewentualne kolizje projektowanej inwestycji z istniejącą infrastrukturą techniczną uzgodnić z gestoraami odpowiednich mediów i w ZUD.
 4. Przebieg trasy projektowanej inwestycji uzgodnić w ZUD
- IV. **Wymagania dotyczące ochrony interesów osób trzecich :**

Obejmują w szczególności :

 - zapewnienie dostępu do drogi publicznej
 - ochronę przed pozbawieniem możliwości korzystania z wody, kanalizacji, energii elektrycznej, gazu, środków łączności, dopływu światła dziennego do pomieszczeń przeznaczonych na pobyt ludzi.

- ochronę przed uciążliwościami powodowanymi przez hałas, wibrację, zakłócenia elektryczne, promieniowanie

- ochronę przed zanieczyszczeniem powietrza lub gleby.

Właściciel gruntu nie może :

- wykonywać robót zmieniających stosunki wodne, robót wpływających na zmianę kierunku odpływu znajdującej się na jego gruncie wody opadowej ze szkodą dla gruntów sąsiednich.

- odprowadzać wód oraz ścieków na grunty sąsiednie.

Realizacja inwestycji nie może pogarszać istniejącego stanu zainwestowania ulicy i działek przyległych.

V. Inne przepisy szczególne mające zastosowanie w procesie projektowym :

1. Ustawa z dnia 7 lipca 1994r- Prawo budowlane (tekst jednolity Dz. U. z 2010r Nr.243, poz. 1623 z późn . zm.)
2. Rozporządzenie Ministra Infrastruktury w sprawie warunków technicznych, jakim powinny odpowiadać budynki i ich usytuowanie (Dz. U. Nr.75 z dnia 15 czerwca 2002r poz. 690 ze zmian.).
3. Rozporządzenie Ministra Infrastruktury z dnia 3 lipca 2003 w sprawie szczegółowego zakresu i formy projektu budowlanego Dz. U Nr 120 z 2003r poz. 1133) oraz Polskie Normy i odpowiednie dla branży opracowania
4. Rozporządzenie Ministra Spraw Wewnętrznych i Administracji , z dnia 7 czerwca 2010r , w sprawie ochrony p. pożarowej budynków, innych obiektów budowlanych i terenów (Dz. U. nr. 109 z 2010r ,poz. 719).
5. Ustawa z dnia 24 sierpnia 1991r. o ochronie przeciwpożarowej (Dz. U. nr.178 z 2009, poz.1380 ze zm.).
6. Ustawa o ochronie przyrody z dnia 16 kwietnia 2004r (t.j. Dz. U. Nr. 151z 2009 poz.1220 z późn. zm.).
7. Rozporządzenie Ministra Gospodarki Przestrzennej i Budownictwa z dnia 21 lutego 1995r w sprawie rodzaju i zakresu opracowań geodezyjno-kartograficznych oraz czynności geodezyjnych obowiązujących w budownictwie (Dz. U. z 1995r Nr 25 , poz. 133).
8. Ustawa o drogach publicznych z 21 marca 1985r (tekst jednolity Dz. U. Nr 19 z 2007r poz. 115)
9. Rozporządzenie Ministra Transportu i Gospodarki Morskiej z 2 marca 1999r w sprawie warunków technicznych, jakim powinny odpowiadać drogi publiczne i ich usytuowanie (Dz. U. Nr 43 z 1999r, poz.430).
10. Ustawa z 10 kwietnia 1997r. prawo energetyczne (tekst jednolity - Dz. U. z 2003r. nr 153, poz. 1504 ze zm.)

VII. Linie rozgraniczające teren inwestycji oraz oznaczenia graficzne przedstawione są na mapie stanowiącej załącznik do niniejszej decyzji.

UZASADNIENIE

Inwestor – Warszawska Kolej Dojazdowa Sp. z o.o. zamierza dokonać budowy słupów wsporczych kamer monitoringu oraz wyświetlaczy Systemu Informacji Pasażerskiej wraz z niezbędną infrastrukturą na terenie części działki nr 74/9 obr 23 stanowiącej przystanek osobowy WKD przy ul. Kraszewskiego i ul. Ewy i na terenie części działek nr 89/18i 89/19 obr 27 stanowiących przystanek osobowy WKD przy ul. Dolnej i ul. Błękitnej w Pruszkowie w sąsiedztwie istniejącej zabudowy mieszkaniowej i usługowej. Ulice: Ewy, Dolnej Błękitnej drogi gminne, ulica Kraszewskiego - droga powiatowa, na podstawie umowy użyczenia z dnia 28.11.2007r przekazana została w użytkowanie Miasta Pruszków

Przeprowadzona analiza stanu faktycznego, prawnego i urbanistyczna terenu zgodnie z art.53 ust 3 obowiązującej ustawy o planowaniu i zagospodarowaniu przestrzennym (Dz. U. Nr 80 z 2003r. poz. 717 z późn. zm.) **wykazała : możliwość wydania decyzji.**

Projektowany System Informacji Pasażerskiej na peronowych wyświetlaczach będzie prezentował pasażerom oczekującym na stacjach i przystankach osobowych aktualną informację o czasach odjazdów pojazdów kolejowych ze stacji zgodnie z obowiązującym rozkładem jazdy i bieżącą sytuacją ruchową. Kamery monitoringu umożliwią zdalną obserwację peronów i przejazdów drogowych oraz archiwizację zarejestrowanych obrazów.

Wnioskowana inwestycja poprawi komfort i bezpieczeństwo podróżnych korzystających z komunikacji Warszawskiej Kolei Dojazdowej, co jest zgodne z polityką przestrzenną miasta, określoną w Studium Uwarunkowań i Kierunków Zagospodarowania Przestrzennego / Uchwała Nr XXVIII/309/2000 Rady Miejskiej w Pruszkowie z dnia 16 listopada 2000r /.

Warunki lokalizacji celu publicznego dla w/w inwestycji ustalono na podstawie analizy urbanistycznej i przepisów szczególnych.

Wniosek w sprawie wydania decyzji o ustalenie lokalizacji celu publicznego dla budowy napowietrznej linii niskiego napięcia złożył inwestor w dniu 22.07.2011r.

Wydział Architektury prowadząc postępowanie administracyjne :

- w drodze obwieszczenia zawiadomił o wszczęciu postępowania

- pismem L. dz. AB-7331/L/16/11 z dnia 29.08.2011r powiadomił inwestora oraz właścicieli i użytkowników wieczystych nieruchomości, na których będą lokalizowane inwestycje celu publicznego o wszczęciu postępowania administracyjnego tym samym zapewnił im czynny udział w toczącym się postępowaniu (art 10 KPA) oraz ustalił termin do wypowiedzenia się w sprawie zebranych materiałów .

- uzyskał zgodnie z art.53 ust 4 pkt 9 ustawy o zagospodarowaniu przestrzennym, pozytywne uzgodnienie :

- Wydziału Inwestycji Remontów i Infrastruktury Technicznej - postanowienie znak WI-7041/55/S/2011 z dnia 08.09.2011r - jako zarządcy drogi gminnej .

- Wydziału Inwestycji Remontów i Infrastruktury Technicznej - postanowienie znak WI-7041/58/S/2011 z dnia 19.09.2011r - jako zarządcy drogi gminnej .
- pismem L. dz. AB-7331/L/16/11 z dnia 12.09.2011r powiadomił inwestora oraz właścicieli i użytkowników wieczystych nieruchomości, na których będzie lokalizowana inwestycja celu publicznego, o uzyskanych w trakcie postępowania uzgodnieniach i przygotowanym projekcie decyzji.
- pismem L. dz. AB-7331/L/16/11 z dnia 21.09.2011r powiadomił inwestora oraz właścicieli i użytkowników wieczystych nieruchomości, na których będzie lokalizowana inwestycja celu publicznego, o uzyskanych w trakcie postępowania nowych uzgodnieniach i przygotowanym projekcie decyzji.
- przeprowadził analizę stanu faktycznego i prawnego terenu, na którym przewiduje się realizację inwestycji .
- nie widząc przeciwwskazań wydał decyzję o lokalizacji celu publicznego

Niniejsza decyzja nie upoważnia do rozpoczęcia robót budowlanych

Niniejsza decyzja nie rodzi praw do terenu oraz nie narusza prawa własności i uprawnień osób trzecich. Wnioskodawca, który nie uzyskał prawa dysponowania gruntem przeznaczonym na cele budowlane nie przysługuje roszczenie o zwrot nakładów poniesionych w związku z otrzymaną decyzją o ustaleniu lokalizacji celu publicznego .

Decyzja niniejsza wygasa jeżeli;

- inny wnioskodawca uzyskał pozwolenie na budowę,
 - dla tego terenu uchwalono plan miejscowy , którego ustalenia są inne niż w wydanej decyzji.
- Wygąśnięcie decyzji stwierdza organ który ją wydał.

Od niniejszej decyzji służy odwołanie do Samorządowego Kolegium Odwoławczego w Warszawie , za moim pośrednictwem w terminie 14 dni od dnia jej doręczenia. Odwołanie od decyzji o ustaleniu lokalizacji inwestycji powinno zawierać zarzuty odnoszące się do decyzji, określić istotę i zakres żądania będącego przedmiotem odwołania oraz wskazywać dowody uzasadniające to żądanie (ustawa o planowaniu i zagospodarowaniu przestrzennym (Dz. U. Nr 80 z 2003r , poz. 717 z późn. zm.).

Otrzymują :

1. Warszawska Kolej Dojazdowa Sp. z o.o. ul. Batorego 23, 05-825 Grodzisk Mazowiecki
2. Polskie Koleje Państwowe S.A. ul. Szczęśliwicka 62, 00-973 Warszawa
3. Starostwo Powiatowe w Pruszkowie , ul. Drzymały 30, 05-800 Pruszków
4. Gmina Miasto Pruszków w/m
5. a/a

Załączniki : 2 egz. mapy w skali 1: 500



Do wiadomości :

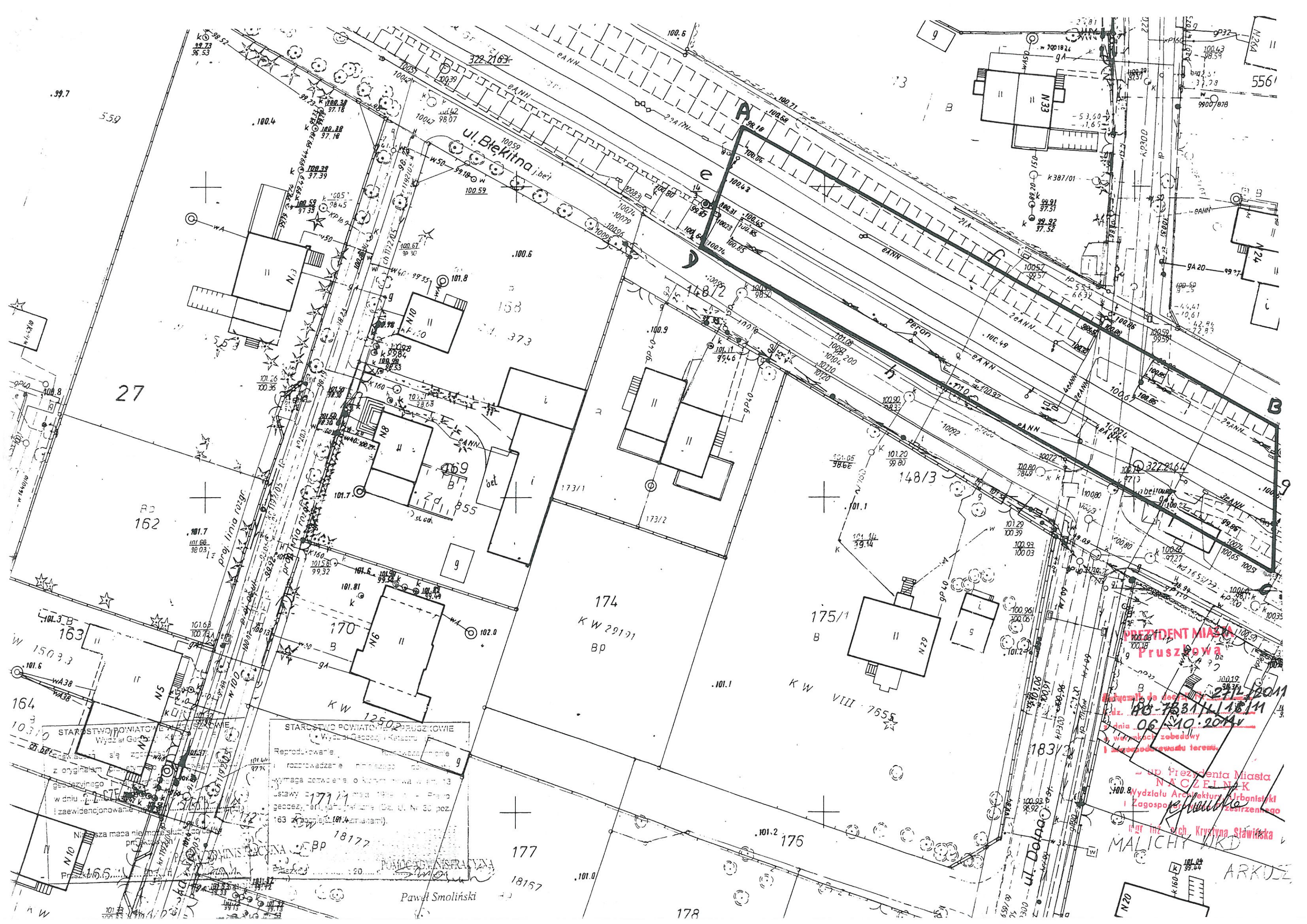
1. Marszałek Województwa Mazowieckiego ul. Brechta 3 , 03-472 Warszawa
2. Pani Krystyna Kowalska firma KETEL Sp. z o.o. , ul. Samarytanka 23a, 03-592 Warszawa

Decyzję niniejszą otrzymałem dnia

(podpis inwestora)

Wobec nie wniesienia odwołania w terminie określonym w art.129 § 2 Kpa niniejsza decyzja jest ostateczna

Dniapodpis



99.7

559

100.4

322 2163

ul. Blekitna i bet

A

C

D

73

9

B

556

27

162

163

164

170

174

175/1

176

177

178

18177

18157

178

STAROSTWO POWIATOWE PRUSZKOWIE
Wydział Geodezji i Katastru

Reprodukowanie i rozprowadzanie niniejszego projektu wymaga zezwolenia o którym mowa w art. 13 ustawy z dnia 15 czerwca 1998 r. - Prawo geodezyjne i katastralne (Dz. U. Nr 30, poz. 163 z późn. zmianami).

Niniejsza mapa nie może służyć do celów projektowych.

Pruszków, dnia 06.10.2014 r.

PAWEL SMOLIŃSKI

PREZIDENT MIASTA PRUSZKÓWA

Wydział Architektury i Inżynierii i Zagospodarowania Terenu

27.10.2014

AB-7831/1/1814

dnia **06.10.2014**

Wzrost do decyzji w sprawie wyznaczenia i wyznaczenia zabudowy i zagospodarowania terenu.

Malichy MKD

mgr inż. arch. Krystyna Sławińska

ARKUSZ